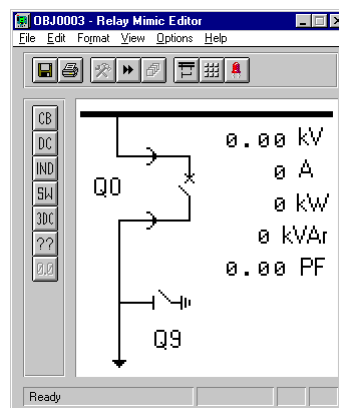


Configuração do Mímico

- Configuração de:
 - Objetos controláveis
 - Objetos de indicações
 - Dados de medição
 - Textos
 - LEDs indicadores e textos



Configuração do Mímico

Introdução

- A figura mímica é composta de objetos ativos como ícones de disjuntores ou dados de medição e de uma imagem bitmap fundo preta e branca do mesmo tamanho de display para os terminais REF/REM/RET
- A ferramenta para configurar os 8 LEDs e LED de interlock/test está incluída no MIMIC Tool
- Uma vez que a figura mímica foi projetada, o processo de configuração necessita de alguns passos
 - Escolher ou desenhar um conjunto de ícones
 - Posicionar os ícones dos objetos ativos
 - Desenhar a figura de fundo
 - Configurar os LEDs

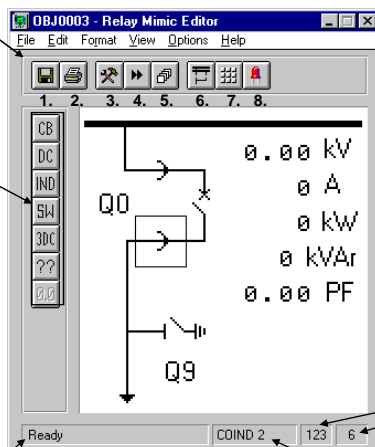


Configuração do Mímico

Janela de edição do Mímico

Barra de ferramentas

Barra de objetos



Campo de status

Nome do objeto selecionado

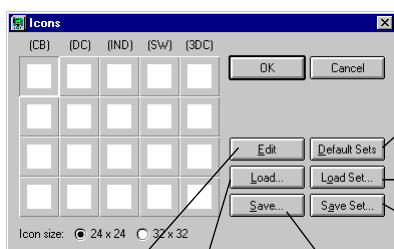
1. Salvar
2. Imprimir a figura
3. Editar o objeto selecionado
4. Selecionar o próximo objeto
5. Rotacionar o objeto
6. Editar a imagem de fundo
7. Editar ícones
8. Editar texto dos LED de alarme

Posição do cursor



Configuração do Mímico

Ícones de objetos

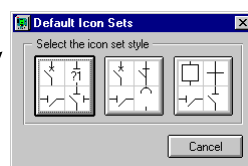


Editar ícone

Importar uma imagem existente '.mic'

Exportar um único ícone, '.mic'

Localização padrão: 'Library\User'



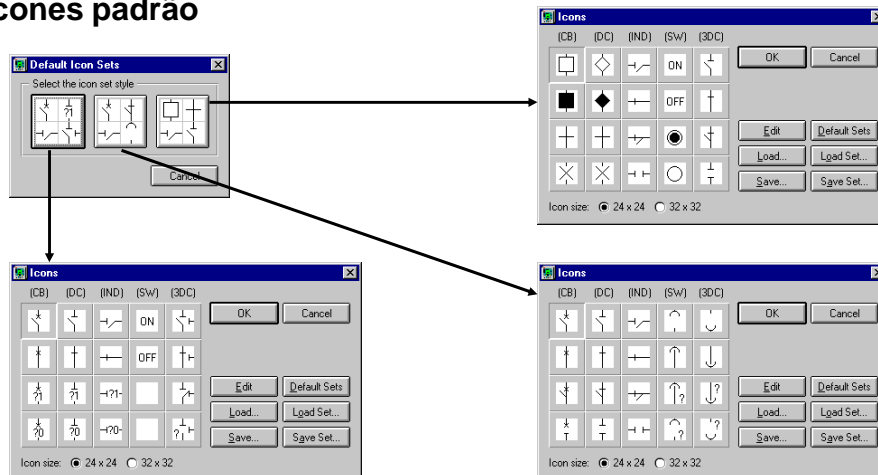
Ativar o uso de um ícone salvo

Salva um ícone em qualquer pasta do disco com um nome fixo 'Icon_01.mic'...'Icon_20.mic'.
Localização padrão: 'Library\User'



Configuração do Mímico

Ícones padrão

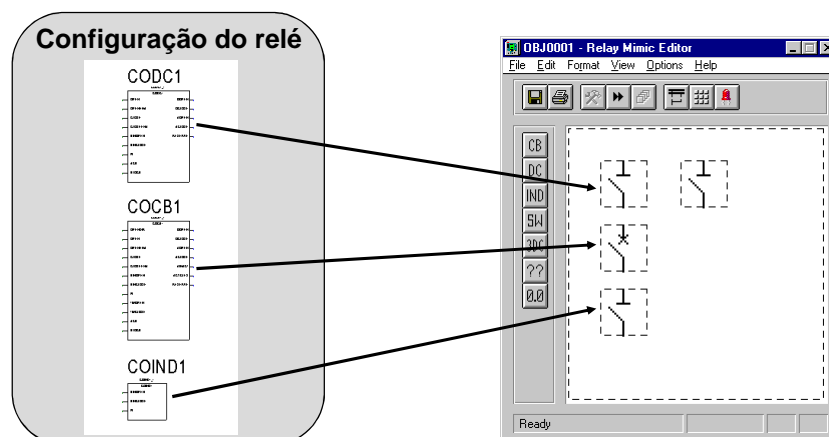


ABB

Configuração do Mímico

Objetos ativos

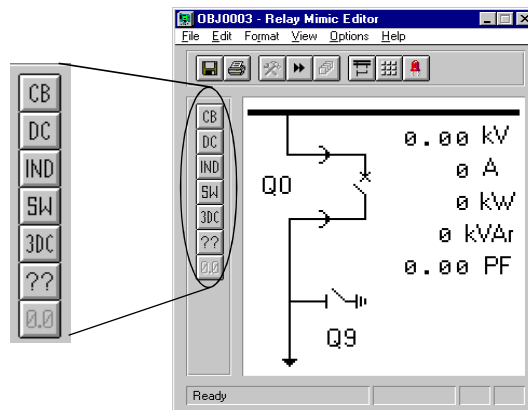
- Conexão entre a configuração entre o relé e mímico



Configuração do Mímico

Objetos ativos, cont.

Disjuntor CB
Chave seccionadora DC
Indicação IND
Chave on/off SW
Seccionadora de 3 estados 3DC
Ponto dinâmico para texto ??
Ponto dinâmico para números 0.0

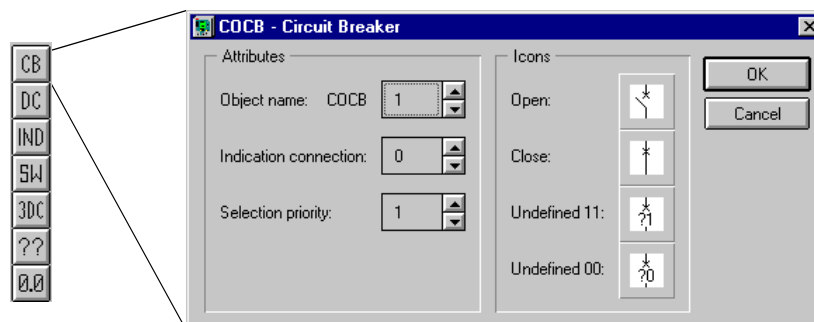


ABB

Configuração do Mímico

Objetos ativos, cont.

- Configuração dos ícones de objetos

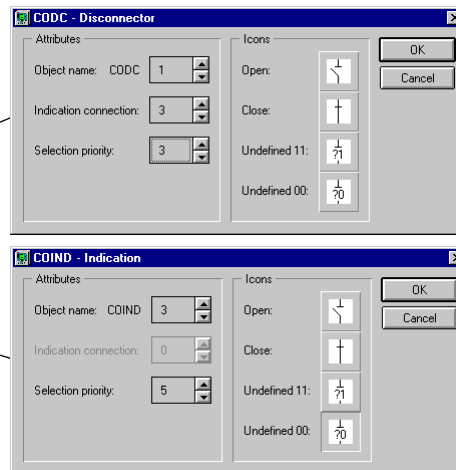
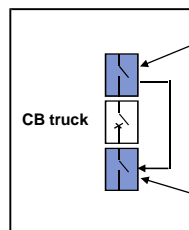


ABB

Configuração do Mímico

Objetos ativos, cont.

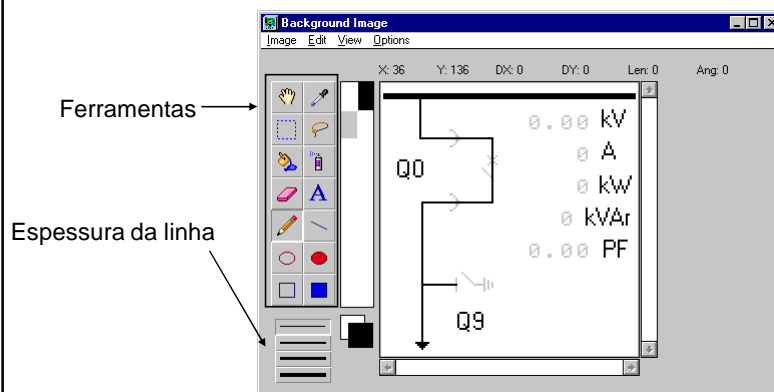
- Conexão de indicadores



ABB

Configuração do Mímico

Desenho de tela de fundo

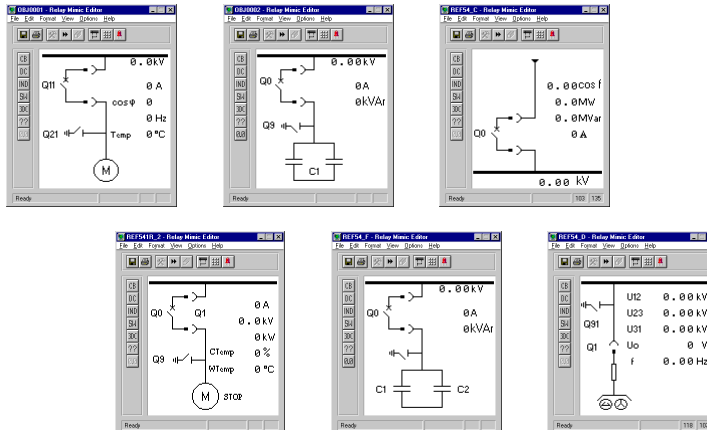


- Área de desenhos 128 x 136 pixels
- Passo de grid de 8 pixels nos eixos X e Y

ABB

Configuração do Mímico

Exemplos

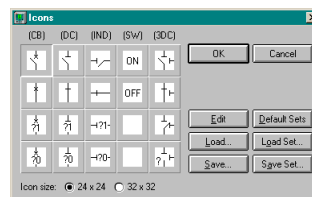
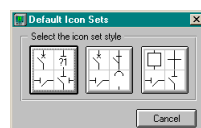


ABB

Configuração do Mímico

Exercício: Ícones de objetos e figura de fundo

- Abra o Relay MIMIC Editor
- Clique no botão de ícones e o editor de ícones abrirá
- Selecione o ícone do objeto nos ícones padrão

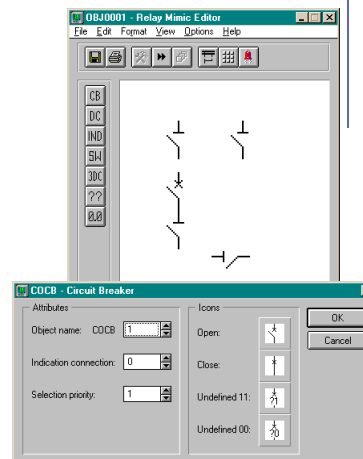


ABB

Configuração do Mímico

Exercício: Ícones de objetos e figura de fundo, cont.

- Quando o ícone estiver pronto, insira o símbolo do CB pressionando o botão na barra de ferramentas da esquerda
 - Selecione os objetos adequados para os diferentes estados dos objetos
 - Confirme pressionando OK
 - O ícone do objeto aparecerá no canto inferior esquerdo da tela
 - Selecione o ícone e arraste até o local desejado
- Continue da mesma forma com as seccionadoras
 - Lembre-se de dar o endereço adequado aos ícones inseridos

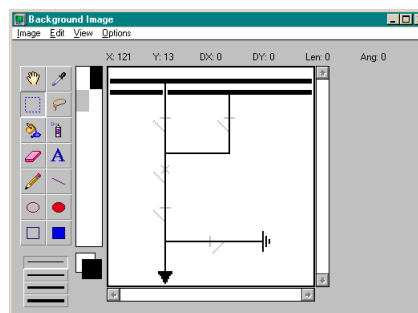


ABB

Configuração do Mímico

Exercício: Ícones de objetos e figura de fundo, cont.

- Desenhe a tela de fundo, verifique se as linhas estão alinhadas com os ícones
- Utilize a tecla shift para desenhar linhas retas
 - Utilize o zoom para maiores detalhes
- É possível utilizar linhas mais grossas para representar as barras
- Quando a figura estiver pronta, feche e salve

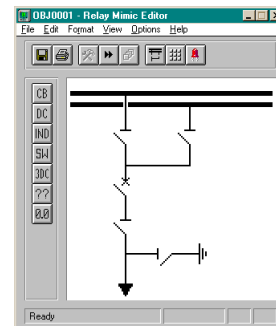


ABB

Configuração do Mímico

Exercício: Ícones de objetos e figura de fundo, cont.

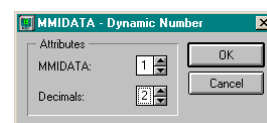
- Quando a configuração do mímico estiver pronta, feche o Relay MIMIC Editor e salve o trabalho
- Abra o Relay Download Tool e descarregue a figura no terminal
 - Faça Store e Reset
- Teste se o comportamento dos ícones estão de acordo com o esperado
- Tente operar o disjuntor pelo IHM do terminal



Configuração do Mímico

Número dinâmico

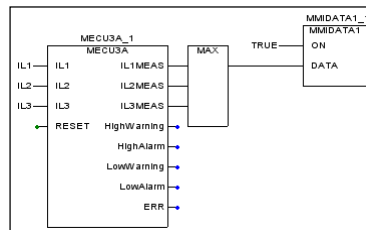
- Números dinâmicos podem ser mostrados no Mímico com a ajuda do bloco MMIDATA
- A posição e o número de decimais dos números dinâmicos são configurados no Relay MIMIC Editor
- O tipo de entrada de dados deve ser REAL



Configuração do Mímico

Exercício: Número dinâmico

- Use o MMIDATA1 para mostrar o maior valor de corrente trifásico
 - Abra o Relay Configuration Tool
 - No POU de medição, conecte o bloco MECU3A ao MMIDATA1 de acordo com a figura ao lado
 - É necessário conectar o sinal de entrada ON do bloco
 - A entrada ON do bloco ativa/inibe o bloco. Para mostrar a medição sempre, defina a variável TRUE na entrada ON
 - Outros sinais de lógica ou entradas binárias podem ser utilizados para ativar/inibir a medição

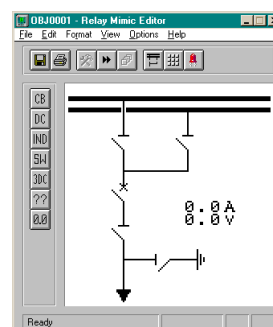


ABB

Configuração do Mímico

Exercício: Número dinâmico, cont.

- Repita a operação anterior para mostrar a máxima tensão trifásica, utilize MMIDATA2
- Feche, salve e compile o projeto
- Feche o Relay Configuration Tool e abra o Relay MIMIC Editor
- Adicione o MMIDATA1 e MMIDATA2 à figura
- Adicione as unidades de texto na tela de fundo
- Envie a figura ao terminal e teste

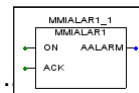


ABB

Configuração do Mímico

Configuração dos LEDs

- Os LEDs de alarmes são ativados pelos blocos MMIALAR1.
- Os textos de indicação são criados no Mimic editor



Modos de LED

Cores dos LEDs

- Preto
- Vermelho
- Verde
- Amarelo

Textos programáveis

Imprimir configuração dos LEDs

ABB

Configuração do Mímico

Configuração dos LEDs

- Utilize o MMALAR1 para indicar o pick-up
 - Abra o Relay Configuration Tool
 - No POU de proteção, conecte o sinal de start em um bloco OR
 - Conecte a saída do bloco OR ao MMIALARM1
 - Compile o projeto e feche o Relay Configuration Tool
 - No Relay MIMIC Editor, configure o primeiro LED de acordo com a figura ao lado
 - Envie esta configuração ao terminal e teste

ABB